

Synthèse

1^{er} Congrès National des Pêcheurs à la Mouche et au Lancer

3 et 4 mars 2007

organisé par la

A large version of the FFPML logo, with a blue line above the letters that forms a large loop, resembling a fly or a fishing line.

Sommaire

Atelier 1 : Quelles sont les attentes des pêcheurs à la mouche sur les différents organismes qui les représentent ? _____ 3

Atelier 2 : Préservation de l'environnement, taille des captures, qualité du milieu sont au coeur du problème. Comment améliorer la qualité de la pêche en France? _____ 4

Atelier 3 : Des actions sont menées sur Le terrain pour la pratique de la pêche à la mouche, quel type de financement, quels sont les partenaires privilégiés ? _____ 6

Atelier 4 : Des demandes émanent des jeunes, quelles sont elles ? Comment y répondre ? _____ 8

Atelier 5 : Présentation des départements FFPML, comment améliorer le fonctionnement? _____ 9

Atelier 6 : Comment mieux informer sur l'environnement, intervenir? Quels sont les outils existants ou à développer? _10

Ce 1^{er} Congrès National des Pêcheurs à la Mouche et au Lancer organisé par la Fédération Française de Pêche à la Mouche et au Lancer a réuni lors des 3 et 4 mars à Saulxures sur Moselotte des personnes venues de toute la France.

A cette occasion la FFPML avait convié plusieurs personnalités du monde de la pêche à prendre part aux différents ateliers proposés : Mr Rousseau premier vice président de la Fédération Nationale de la Pêche en France, Martin Arnould membre du W.W.F et initiateur du mouvement rivière vivante, Mr Guérold professeur en écologie, Mr Parmentier directeur du Comité Départemental du Tourisme des Vosges, des présidents de fédérations départementales (Vosges, Tarn), des présidents d'A.A.P.P.M.A.

Tous ces intervenants ont participé aux 6 ateliers proposés durant le congrès. A l'issue de ces échanges, plusieurs pistes de réflexion et d'actions sont ressorties pour améliorer et développer la pêche à la mouche en France.

Atelier 1 : Quelles sont les attentes des pêcheurs à la mouche sur les différents organismes qui les représentent ?

Jacques Rousseau Vice Président Fédération Nationale pour la Pêche en France
Jacky BOURDIN Président de l'A.A.P.P.M.A de Plaisir (78)
Damien Parmentier Directeur Comité Départemental du Tourisme des Vosges
Animateur FFPML : Gaël BERGOT

Deux grands pôles sont apparus au fur et à mesure des discussions. Un pôle concernant les attentes des pêcheurs vis-à-vis de la Fédération Nationale de la Pêche en France et un pôle concernant les attentes vis-à-vis de la FFPML.

Attentes vis-à-vis de la FNPF

- **Raisonnement par bassin (gestion des rivières)** : une « AAPPMA » par bassin afin de faciliter la gestion de l'eau depuis les têtes de bassin. L'objectif serait d'avoir une réflexion globale sur le schéma de la pêche et simplifier sa gestion.
- **Modification de l'image de la pêche en France.** Il apparaît important dans un monde basé sur les images et les nouvelles communications de rafraîchir l'image de la pêche et insuffler un nouveau souffle.
- **L'Éducation des pêcheurs :**
- **Réflexion sur des formations et la mise en place d'outils de gestion** pour les présidents de fédérations départementales et les présidents d'A.A.P.P.M.A en place et nouvellement élus afin de leur donner la possibilité de gérer dans les meilleures conditions possibles leurs instances. Il a été évoqué une obligation pour les AAPPMA de convoquer tous leurs adhérents par courrier pour l'Assemblée Générale.

- **Education/formation** des pêcheurs et autres publics : préparer l'avenir en formant et en informant les pêcheurs sur les risques liés aux pollutions et aux problèmes environnementaux. Sensibiliser les différents publics sur les questions de l'eau, prévoir des actions de terrain. Il serait bon de rappeler l'existence des moniteurs FFPML qui peuvent apporter leur expertise du terrain et faciliter le premier contact avec l'eau et la vie aquatique.

Attentes vis-à-vis de la FFPML

- **Reconnaissance des instances nationales de la Pêche** : Etre mieux entendu de la FNPF pour travailler conjointement dans les différents domaines de la pêche. La FNPF vient de mettre en place une commission spécialisée par type de pêche. La FFPML doit créer une cellule pour faire l'interface avec la cellule de la FNPF.
- **Création d'une base documentaire** à destination des nouveaux adhérents pour leur donner un maximum d'informations sur l'environnement.
- Que faire pour que les clubs non affiliés nous rejoignent ?

Atelier 2 : Préservation de l'environnement, taille des captures, qualité du milieu sont au coeur du problème. Comment améliorer la qualité de la pêche en France?

Martin Arnould Représentant du WWF France
 François Guérold Professeur des Universités
 Jean Pierre Gand Vice-Président Environnement Comité Départemental Vosges
 animateur FFPML : Alexis MERCIER

La présence de Martin Arnould, François Guerold, Jean Pierre Gand et Alexis Mercier dans cet atelier a permis aux personnes présentes de faire entendre leurs préoccupations et leurs demandes.

D'un avis général une forte demande de protection des cours d'eau et de restauration des milieux aquatiques est attendue par les intervenants..

Préservation, protection et restauration des milieux aquatiques

- **Surveillance et implication des pêcheurs** : Il a été rappelé l'existence d'un programme unique au monde développé par la FFPML pour la surveillance et l'implication des pêcheurs dans la surveillance des rivières le programme VIGIE RIVIERE qui repose sur l'étude des macro invertébrés véritables bio indicateurs qui réagissent à la moindre pollution de l'eau. Ce programme est ouvert à tous et déjà des agents de la protection de l'eau ont participé à plusieurs sessions VIGIE RIVIERE sur le Tarn à Florac.
- **Implication des pêcheurs à la mouche dans les structures de gestion** : pour avoir un impact sur la gestion des cours d'eau, les intervenants ont insisté sur l'importance de l'implication des pêcheurs dans les A.A.P.M.A, les fédérations départementales,

les syndicats de rivières, rappelant du même coup que la FFPML n'avait en aucun cas la gestion des cours d'eau Français. Favoriser la réimplantation de souches locales dans les rivières.

- **Travailler en commun avec tous les acteurs de protection de l'eau et des rivières.** Une action commune quelque soit son échelon local, régional ou national aura toujours plus de répercussions et de crédibilité en associant différentes compétences et différents publics. « Il est primordial de ne pas rester seuls dans son coin » (exemple de la basse rivière d'Ain ; de la Vis).
- **Participation systématique à toutes les Enquêtes Publiques :** la présence des pêcheurs à la mouche dans des enquêtes publiques montre notre présence sur des questions environnementales et obligent les acteurs locaux régionaux et nationaux à prendre en compte notre point de vue et nos recommandations. » il y a beaucoup à gagner même si ce n'est pas toujours immédiat. »
- **Actions en justice** (pénal et/ou civil) : une fiche action sera mise en place et disponible prochainement sur le site Internet de la FFPML. (comment porter une action en justice ? qui rencontrer ? Comment chiffrer les préjudices ?)
- **Mettre en avant et diffuser l'amélioration de la qualité des cours d'eau :** dès que cela est possible, il ne faut pas hésiter à faire connaître l'amélioration d'un cours d'eau, une action de gestion piscicole intelligente. N'oublions pas qu'une rivière de qualité attire les pêcheurs ce qui est une richesse économique supplémentaire sur le territoire concerné.
La qualité des rivières représente des intérêts économiques pour les collectivités territoriales (tourisme pêche). Une pêche durable et éco-citoyenne est un atout pour notre société en même temps qu'une réponse à une demande sociale et à une nécessité pour notre environnement.

Solutions et voies d'action : Baisse du prélèvement

Les pêcheurs expriment des demandes d'évolution des modes de gestions vers une pêche plus durable, moins pénalisante et faisant l'objet d'un rattachement à des valeurs morales strictes, répondant à la demande de qualité d'une pêche sportive actuelle.

- **Création de No Kill** avec l'implication des Fédérations Départementales, des A.A.P.M.A, et des clubs FFPML présents sur place.
- **Augmentation des mailles.** Cette demande est forte voire très forte dans les zones à grandes rivières et réciprocity large. Cette demande de modification de la fourchette de maille pour faire évoluer vers 30 à 40 ou 50 cm passe par une demande auprès de la FNPF. Il est désormais primordial pour la préservation des espèces (truites, brochets, sandres, perches, etc...) de permettre aux différentes espèces de se reproduire au moins une fois.
- **Baisse du nombre de prises.**

Lancer une pétition nationale pour l'augmentation de la taille des captures pour l'ensemble des espèces à l'initiative de la FFPML

Atelier 3 : Des actions sont menées sur Le terrain pour la pratique de la pêche à la mouche, quel type de financement, quels sont les partenaires privilégiés ?

François Pommier Président Comité Régional Lyonnais
Bertrand Jacquemin : Président Comité Départemental des Vosges FFPML
Animateur FFPML : Philippe Caillet

Il est apparu au long des débats que des personnes souhaitant se constituer en association de pêcheurs ne savent comment procéder. Une des toutes premières réponses c'est de mettre en ligne sur le site Internet de la FFPML la constitution d'un club type (statuts, démarches etc...)

Les intervenants ont fait une présentation de l'ensemble des financements possibles auprès des différents services de la jeunesse et des sports après l'acquisition pour les clubs d'un numéro d'agrément, des ouvertures auprès des collectivités territoriales, régions, départements, communes voire intercommunalités. Ils ont rappelé l'importance également des sponsors et des partenaires privés à l'échelon local et régional. Suite à cette présentation grande partie de l'assemblée a découvert la possibilité de ces financements croisés.

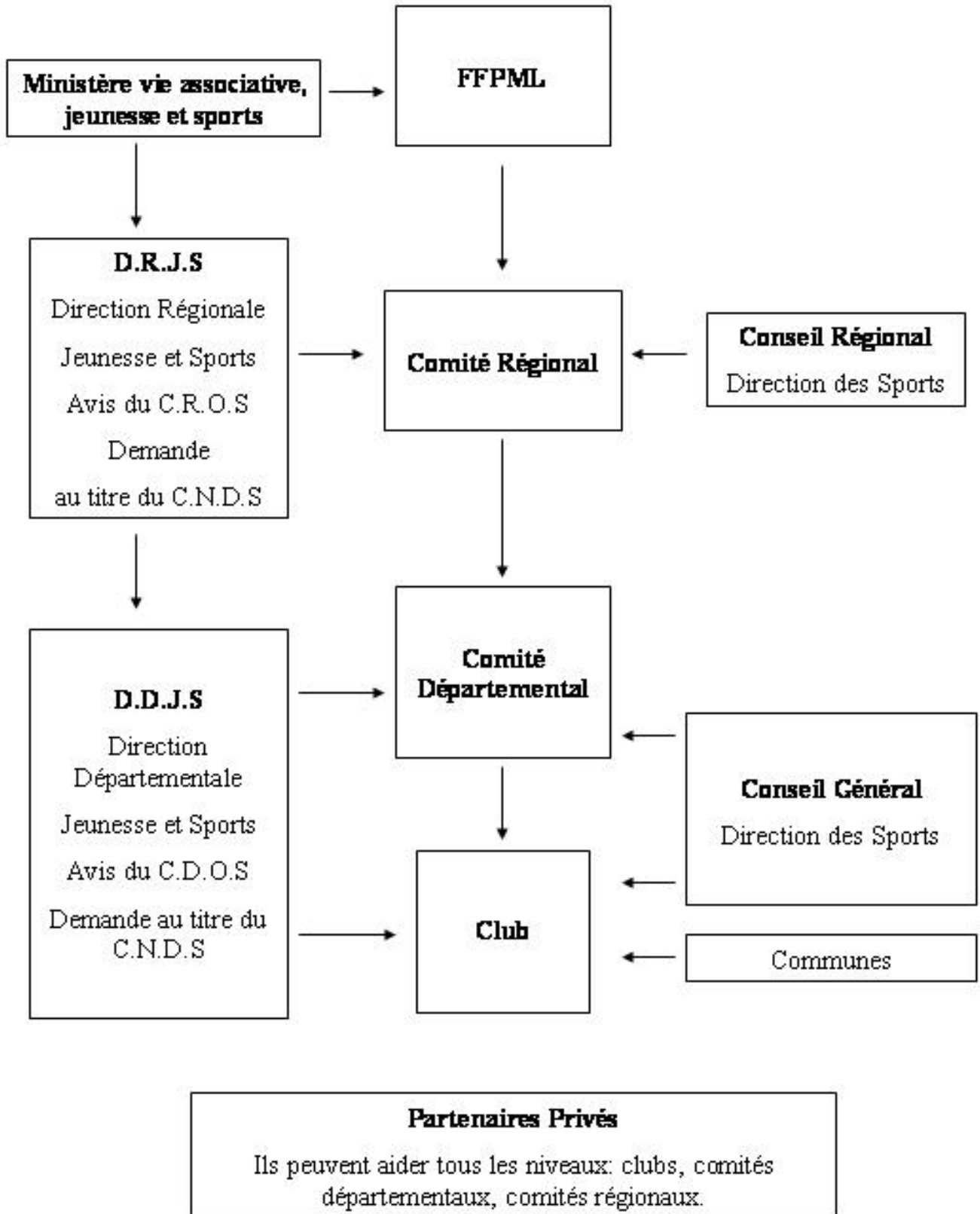
Diversifier les modes de financements (jeunesse et sport, collectivités territoriales, institutions sportives,...)

Un tableau synthétique est également demandé afin de reprendre l'ensemble des exposés des intervenants. Il a été également répondu à des questions émanant de fédération de pêche mais aussi d'A.A.P.P.M.A ce qui a permis de valoriser et d'ouvrir ce type d'atelier.

Nous avons du répondre également à des questions :

Peut-on créer une section mouche et ainsi prétendre à des aides du ministère jeunesse et sports tout en adhérant à une AAPPMA ? La réponse est oui. En rappelant que notre pratique permet par l'agrément ministériel jeunesse et sport d'être aidée financièrement.

- ***fiche technique pour la création d'un club (personnes à contacter, démarches administratives,...)***
- ***fiche technique sur les financeurs possibles, et les aides à obtenir.***



Atelier 4 : Des demandes émanent des jeunes, quelles sont elles ? Comment y répondre ?

Eric VINCENT Moniteur FFPML
Nicolas SIRY Champion du Monde junior 2006 de pêche à la mouche
Animateurs FFPML : Jan ASTIER et Jean Michel GILLION

Ce moment consacré aux jeunes pêcheurs s'est avéré très instructif. Plusieurs points essentiels sont apparus au fil des discussions. Les jeunes pêcheurs souhaitent de plus en plus être considérés et pris en compte par les adultes.

Ce moment a révélé aussi les manques concernant les structures d'accueil.

Une politique globale doit être prévue pour les jeunes (recrutement, formation, implication,...)

- **Recrutement des jeunes et accueil des jeunes** : il a été préconisé d'aller à la rencontre des jeunes et non plus de les attendre dans les clubs. Pour ce faire, des actions sont à mener en relation avec les moniteurs FFPML pour intégrer les écoles primaires, les collèges et les lycées agricoles.
- **Changer l'image du pêcheur à la mouche** : les jeunes ne veulent plus que la pêche soit représentée par « une population vieillissante », la pêche a un côté loisir, environnemental et sportif.
- **Accueil des jeunes dans les clubs** : pour recevoir des jeunes dans les clubs, la présence d'adultes disponibles est indispensable, il faut dégager du temps pour les jeunes. Leur réussite, leur motivation et leur apprentissage résident sur l'implication des adultes dans chaque club.
- **Définir clairement les responsabilités en matière d'assurance des encadrants**. il s'agit là d'un besoin de la part des encadrants qui se trouvent confrontés à des questions d'assurances pour l'encadrement des jeunes lors des activités.
- **Rassemblements de jeunes au niveau départemental et régional** : Il faut mettre en place des moments spécifiques de rencontres pour les jeunes, pas seulement au niveau national (cela implique beaucoup de contraintes, transport, encadrement, hébergement...). Des rencontres départementales, régionales permettent aussi de nouer des relations, d'échanger des informations. Ce besoin chez les jeunes est le même que chez les adultes
- **Formation et perfectionnement** : Les jeunes veulent être des pêcheurs polyvalents et maîtriser plusieurs techniques de pêche.
- **Implication dans la vie associative** : Les jeunes souhaitent s'impliquer dans la vie associative des clubs et autres structures départementales, régionales ou nationales.

Atelier 5 : Présentation des départements FFPML, comment améliorer le fonctionnement?

François Golleret Vice Président Sport de la FFPML
 Jacques Boyko : Capitaine Equipe de France
 Richard Viroulet Formation Moniteur FFPML
 Alexis Mercier Responsable Environnement FFPML

Lors de cet atelier trois départements ont fait l'objet de discussions afin de rendre le fonctionnement plus opérationnel et plus efficace. Les intervenants ont orienté les débats dans le but de crédibiliser les actions des départements de la FFPML face à l'ensemble des pêcheurs.

Des propositions ont émané des échanges pour trois départements :

1. le département sport
2. le département environnement
3. le département communication

Département Sport

Les pêcheurs ont souhaité une clarification du fonctionnement du département sport. Quelles sont ses activités ? Il a été également demandé une explication quant au budget et au financement du département sport. La question récurrente de cet atelier a été : « est ce que tout le budget de la FFPML est consacré à la compétition ? »

A cette question, François Golleret a expliqué que tout le budget n'était pas consacré seulement à la compétition. Le budget est réparti à l'ensemble des départements pour leur fonctionnement. A l'heure actuelle le sport au sein de la FFPML est la partie visible de l'iceberg, et beaucoup d'actions sont menées sur le terrain notamment pour les rivières, mais ne sont pas aussi visibles que les titres mondiaux des équipes de France.

Département Environnement

Alexis Mercier responsable de ce département a fait un exposé sur les actions environnementales de la FFPML et a rappelé l'existence du Programme Vigie Rivière. Il a également noté que les pêcheurs s'investissent au niveau local pour le nettoyage des rivières mais qu'au-delà il est plus difficile de rassembler les gens sur des questions nationales. **A ce constat il a été évoqué une idée de professionnalisation des interventions. D'une part dans le but de crédibiliser les personnes qui s'investissent chercheurs, entomologistes et d'autre part dans le but de valoriser l'implication de la FFPML auprès des pouvoirs publics, de la presse et des pêcheurs.**

Département Communication

Le préambule du département sport a révélé les manques de communication au sein de la FFPML d'un point de vue interne. Il y a un besoin de clarification des actions menées sur le terrain pour informer l'ensemble des pêcheurs à la mouche. Il devient urgent de créer un système de remontée et de descente des informations.

Les pêcheurs présents souhaitent qu'il existe un processus de communication clairement identifié entre les différentes instances fédérales et les pêcheurs.

Dans cette démarche, il va être mis en place une fiche technique permettant de diffuser les informations plus rapidement en connaissant son interlocuteur.

Un axe montant de la base des pêcheurs vers les responsables communication des Comités Départementaux, Régionaux et la Fédération.

Un axe descendant de la Fédération vers les Comités Régionaux, Départementaux et les clubs.

Atelier 6 : Comment mieux informer sur l'environnement, intervenir? Quels sont les outils existants ou à développer?

Jérôme GAILLARD journaliste à la revue Pêches Sportives
 Damien Parmentier : directeur CDT Vosges
 Martin Arnould représentant du WWF France
 Animateurs FFPML : Jean Luc ESTUBLIER et Pierrick DELVAL

Les animateurs présents à cet atelier ont fait un amer constat de la communication fédérale en terme d'environnement. Cet atelier a été l'occasion d'une remise en question de la stratégie de communication menée par la FFPML.

La communication dans le cadre de l'environnement présente des carences importantes!

Pour remédier à cette insuffisance 5 points principaux ont été dégagés :

Point 1

Il faut professionnaliser la communication. La communication ne s'invente pas, il s'agit d'un métier qui demande d'établir des stratégies et des objectifs précis à court et moyen terme. La FFPML ne peut communiquer efficacement sur tous les sujets qui lui sont proposées. Avec des objectifs précis il sera plus facile de déterminer les moyens de communication appropriés pour être entendus de nos interlocuteurs (pêcheurs, collectivités territoriales,)

Il faut développer la communication dans tous les médias. Plusieurs modes de communication existent à l'heure actuelle (presse écrite, radio, télévision, site Web, forums, mailing,....). La FFPML doit pouvoir utiliser chaque média pour toucher le plus grand nombre.

Dans un premier temps un fichier fédéral interne opérationnel pour communiquer vite en cas de pollution (cf. Département Communication atelier n°5) est nécessaire pour faire remonter ou descendre les informations.

Point 2

Nouer des accords respectant nos valeurs, avec des partenaires, Martin Arnould a souligné l'importance d'être nombreux face aux pollutions pour faire pression sur les pollueurs. C'est pourquoi dans le cas d'une communication environnementale il ne faut pas hésiter à aller à la rencontre d'associations de protection de l'environnement et s'associer à leur combat. (WWF, FNE, CDT, FRAPNA ...)

Être présent dans les instances existantes, les pêcheurs ne sont pas encore assez présents dans les instances décisionnaires du sport et de l'aménagement des sports de pleine nature. Il faut impérativement prendre part aux réunions d'instances comme les Comités Départementaux Olympiques et Sportifs (où la FFPML à sa place).

Point 3

Communiquer c'est aussi préparer l'avenir, faire valoir nos atouts, être présent régulièrement auprès des décideurs.

- *Par l'Éducation, pour les générations futures en les sensibilisant sur les problèmes de l'eau (via les clubs, les moniteurs fédéraux,...)*
- *Avec les élus, leur rappeler les besoins en eau des populations, les dangers de l'agriculture ou les rejets d'eaux usées.*
- *Économiquement, la pêche est un secteur économique fort qui pèse dans les retombées touristiques.*
- *En cultivant notre image proche de la nature, défenseurs des milieux naturels. Toute cette communication peut utiliser tous les supports possibles (charte, casting, sponsors, DVD environnement, ...).*

Point 4

Cibler la Communication avec des objectifs précis, identifiés, afin de ne pas disperser les forces vives de la fédération et permettre une évaluation des retombées. Il faut mesurer l'impact des actions menées. 2 ou 3 grands axes de communication doivent être abordés par la Fédération afin de crédibiliser son action et permettre un travail efficace dans la presse et sur la mise en place de moyens.

- *Direction Cadre de l'Eau*
- *Vigilance sur la réglementation de l'eau*

Point 5

Organiser et se répartir la Communication interne et externe, il s'agit là d'une préoccupation évoquée dans l'atelier n°5. Pour mieux communiquer, un mode opératoire de communication sera mis en place de manière à permettre à chaque instance fédérale de connaître ses champs d'actions et surtout quels sont ses interlocuteurs privilégiés et comment communiquer.

- *Qui fait quoi? (répartition des tâches)*
- *A quel niveau? (individuel, club, CR, fédé)*
- *Quels sujets et domaines?*
- *Nécessité de schémas types d'intervention*